



GUÍA BÁSICA PARA CURSOS DE FORMACIÓN A LA LLEGADA (Ciclo formativo SVE)

*** Documento actualizado en junio de 2013**

Contenido

Introducción	3
Objetivos y características del curso FLL	5
Objetivos.....	5
Características.....	5
Metodología y trabajo previo a la organización del curso	7
Nivel de idioma/s	7
Número de participantes y de formadores.....	8
Jóvenes con menos oportunidades	9
Edad y formación	10
Formación a la salida	10
Expectativas del curso	10
Contenidos	11
La Unión Europea.....	12
Formación lingüística.....	12
SVE: Fundamentos del SVE I.....	12
SVE: Fundamentos del SVE II.....	16
Desafíos y retos comunicativos en mi SVE	18
Aprender a aprender	19
Intercambio y redes	20
País de acogida.....	22
Contenidos transversales	23
Formación y apoyo lingüístico	23
Cohesión de grupo	23
Aprendizaje intercultural	24
Contenidos optativos	25
Excursiones o visitas	25
Panel de experiencias	25
Evaluación del día.....	26
Programa tipo.....	27
Recomendaciones	28
Recursos formativos	28
Continuidad con el Seminario de Evaluación Intermedia	28
- Tabla de resumen de contenidos del bloque “aprender a aprender” a trabajar en cada fase del ciclo de formación SVE.....	29
Ficha formativa	31

Introducción

La presente guía básica para cursos de formación a la llegada (en adelante cursos FLL) del Servicio Voluntario Europeo (SVE) tiene como objeto homogeneizar los contenidos de las formaciones a la llegada que se realicen en España. Pretende orientar en la planificación del ciclo formativo del SVE y establecer las características y contenidos mínimos comunes a todos los cursos de Formación a la Llegada, contribuyendo a un desarrollo más lógico de la formación de los voluntarios y las voluntarias.

Su elaboración parte del documento de la Comisión Europea sobre los estándares mínimos de calidad exigidos para el ciclo de formación y evaluación del SVE¹. Además, se ha tenido en cuenta el resultado de los encuentros de “Formadores en Acción”² llevados a cabo en 2011 y en 2013, así como las opiniones aportadas por entidades que organizan cursos FLL, técnicos de juventud de las Comunidades Autónomas y Ciudades Autónomas y así como de tutores/as de voluntarios/as que vienen a España a realizar su proyecto SVE.

En palabras de la Comisión Europea:

“Una de las características clave del SVE es la formación y la evaluación que proporciona, guiando a los jóvenes voluntarios a través de un proceso de educación no formal antes, durante y después de su periodo de servicio en el extranjero.

La dimensión de formación y evaluación del SVE aspira a proporcionar a los jóvenes voluntarios una orientación y un apoyo continuos a lo largo de su periodo de servicio voluntario. Dicha formación y evaluación contribuirán a la educación y al desarrollo de cada joven. Así mismo ayudará a resolver conflictos y prevenir riesgos, y proporcionará un medio de evaluación de la experiencia SVE del voluntario.”³

-
1. “Ciclo de formación y evaluación del SVE: directrices y estándares mínimos de calidad” Mayo 2011, Comisión Europea http://www.juventudenaccion.injuve.es/opencms/export/download/formacion/SVEDirectricesyestandarescalidad_2011.pdf
 2. Los encuentros de Formadores en Acción referidos fueron organizados por la Agencia Nacional Española los días 8,9 y 10 de julio de 2011 en Guadarrama (Madrid) y los días 11, 12, 13 y 14 de abril en Coma Ruga (Tarragona).
 3. “Ciclo de formación y evaluación del SVE: directrices y estándares mínimos de calidad” Mayo 2011, Comisión Europea http://www.juventudenaccion.injuve.es/opencms/export/download/formacion/SVEDirectricesyestandarescalidad_2011.pdf



Las Agencias Nacionales son las responsables de garantizar que los participantes del SVE puedan recibir dicha formación organizando las siguientes actividades que componen el ciclo formativo del SVE:

- ❖ Curso de Formación a la Llegada;
- ❖ Seminario de Evaluación Intermedia.

Objetivos y características del curso FLL

Objetivos

- ❖ Dar a conocer el Programa Juventud en Acción, la Unión Europea y la Agencia Nacional Española.
- ❖ Presentar el contexto histórico, social, cultural y geográfico en el que se desarrolla su labor voluntaria en España.
- ❖ Proporcionar herramientas y recursos de aprendizaje intercultural y de comunicación que permitan a los voluntarios mejorar sus habilidades, conocimientos y actitudes durante su SVE.
- ❖ Ayudar a que los voluntarios y voluntarias planifiquen y desarrollen sus propios objetivos de aprendizaje para su SVE.
- ❖ Proporcionar un espacio de encuentro e intercambio entre voluntarios.

Características

Las condiciones y las prácticas de la formación variarán según su organización, pero los siguientes indicadores describirán el marco operativo más común para la formación a la llegada:

Calendario: en las 4 semanas posteriores a la llegada del voluntario. Este plazo deberá cumplirse lo más rigurosamente posible para que el curso pueda ser bien aprovechado por los voluntarios y voluntarias.

Duración: un máximo de **7 días -incluyendo los de llegada y partida de los y las participantes** es un tiempo razonable para desarrollar los contenidos mínimos para un curso de Formación a la Llegada de calidad. Esto quiere decir que el curso, según las necesidades del grupo podrá variar de 4 a 5 días hábiles. En los casos que lo requieran y previa autorización de la ANE, podrían prolongarse uno o dos días máximos.

Número de participantes: se considera adecuado un grupo de 20-25 participantes.

Lugar de celebración: para desarrollar la metodología propia del curso, se recomienda un espacio en el que participantes y formadores puedan estar alojados.



IMPORTANTE: Para los voluntarios cuyo servicio sea de menos de 2 meses, la Agencia Nacional podrá ofrecer una formación a la llegada más breve y personalizada o, de manera excepcional, eximir a los voluntarios de la formación a la llegada organizada por la Agencia Nacional/SALTO. En este último caso, la Organización de Acogida o Coordinadora organizará la formación adecuada.

Metodología y trabajo previo a la organización del curso

En la medida de lo posible se utilizará una metodología que permita la participación activa de los voluntarios y voluntarias. Se propiciará que las sesiones se fundamenten en los intereses y en la realidad de las personas participantes. Para ello será necesario conocer el grupo y sus expectativas antes de preparar las sesiones formativas. La organización del curso deberá comenzar con suficiente tiempo de antelación y conocer el perfil del grupo para poder tener en cuenta todas las características y peculiaridades del mismo.

Nivel de idioma/s

El nivel de conocimiento del idioma es el principal reto al que el equipo formativo se tiene que enfrentar, especialmente cuando dentro del grupo hay diferentes niveles. Aunque la mayoría de los voluntarios y voluntarias hablan o pueden comprender el inglés, no es raro encontrar una o dos personas que no hablan castellano ni inglés. Si se quiere que tengan una formación lo más provechosa y útil posible para el desarrollo de su SVE, el equipo formativo tendrá que asegurarse de que comprenden los contenidos que se trabajan durante el curso. Por tanto, el apoyo lingüístico y el desarrollo de habilidades comunicativas son fundamentales para organizar un curso FLL de calidad.

No obstante, la formación o inmersión lingüística durante el curso debe ser tratada de manera transversal de modo que, en todas y cada una de las actividades, los voluntarios y voluntarias deben empezar a enfrentarse al reto del idioma. Para ello, aunque muchas veces haya que traducir lo que se está contando, resulta muy positivo que empiecen a escuchar en el idioma de acogida e “ir haciendo oído”.

Consejos:

- ☛ Todo el mundo, empezando por los formadores, debe hablar despacio y claro, procurando utilizar lo mejor posible el castellano. Es conveniente hacer esta advertencia también a los voluntarios que creen que hablar muy deprisa es hablar bien. Tampoco está de más advertir lo mismo para cuando se utilice el inglés.

- Organizar, fuera de las sesiones del programa, grupos de conversación sobre diferentes temas a propuesta de los propios voluntarios (también se podrían proponer temas de carácter político y social relacionados con Europa y sus realidades nacionales o Europa en el mundo...).
- Presentar las sesiones siempre en el idioma de acogida de la manera más clara posible y, si es necesario, traducir.
- Incluir en el programa sesiones de formación lingüística si fuera necesario
- Preparar alguna actividad en la que los voluntarios tengan que interactuar con las personas del entorno local donde se desarrolla el curso (gymkhanas, juegos de pistas...)
- Facilitar a los voluntarios con menos nivel de idioma apoyo de sus propios compañeros a la hora de entender y participar en las actividades propuestas en el programa.
- En el mismo sentido organizar actividades grupales en las que sea fácil que un voluntario con buen nivel de español ayude a otros voluntarios de su país o que hablen el mismo idioma materno.
- Es muy aconsejable la utilización del inglés y/o en los casos necesarios el idioma nativo en los materiales escritos que se den a los voluntarios (en presentaciones, textos en papel o incluso en los mismos flipcharts) por ejemplo, en una letra mayor en castellano y debajo la traducción en inglés. Esto puede mejorar que los voluntarios empiecen a acostumbrarse a la lengua del país y al mismo tiempo garantizar que reciben correctamente la información. Incluso puede facilitar que la información oral pueda hacerse en el idioma del país, sin detrimento de que reciban la información básica.
- Otra muy buena práctica es, en los casos que sea posible, que los materiales escritos puedan ir acompañados de una imagen o elemento visual que facilite la comprensión independientemente del idioma hablado (por ejemplo, esto es muy importante para los voluntarios que no dominan ni el castellano ni el inglés).

Número de participantes y de formadores

El tamaño del grupo **sí importa** a la hora de preparar un curso FLL. El obstáculo inicial del idioma se agrava si el grupo es muy numeroso ya que las personas que más dificultades tengan para comunicarse y entender lo que se les dice van a necesitar más atención y seguimiento por parte del equipo formativo. Lo ideal es que el grupo no sobrepase los 20-25 participantes.

La ratio ideal entre formadores y participantes variará en función de la mayor o menor necesidad de personas de apoyo para aquellos voluntarios que lo precisen. La propuesta de ratio de participantes por formador es la siguiente:

Participantes	Formadores/as a tiempo completo
Menos de 20	2
De 21 a 25	2
De 26 a 30	2 / 3
De 31 a 35	3

Además de los formadores a tiempo completo pueden existir en el equipo otros formadores a tiempo parcial que participen en talleres específicos, así como personal de apoyo logístico.

Para la formación lingüística (taller de lengua y cultura española, apoyo lingüístico o como se determine llamar) es conveniente organizar dos grupos con un formador por nivel.

Jóvenes con menos oportunidades⁴

Cuando en un curso de FLL participan personas con necesidades especiales, se contará con personal de apoyo si así lo precisan. Saber cuáles serán las necesidades de estas personas con antelación suficiente permitirá organizar el curso de la mejor manera para salvar todos los obstáculos que podamos encontrar y actividades adaptadas a cada caso.

Si por la especial complejidad del grupo o la imposibilidad de que la organización pueda disponer de un acompañante a tiempo completo para los voluntarios con problemas de movilidad o que exijan atención permanente, el equipo organizador podrá proponer la contratación de un personal de apoyo competente.

En el caso de jóvenes en riesgo de exclusión social con problemas de integración, éstos deberían estar acompañados por un tutor de la propia organización que conozca los antecedentes y trayectorias de los mismos a fin de prevenir posibles conflictos y facilitar la integración en el grupo. En todo caso será obligatoria la participación de un acompañante/tutor en el caso de voluntarios menores de edad.

⁴ **Jóvenes con menos oportunidades:** “Los y las jóvenes con menos oportunidades son aquellos que están en desigualdad de condiciones con respecto a sus iguales debido a enfrentarse a una o más situaciones y obstáculos [...]. En algunos contextos, estas situaciones u obstáculos impiden a los y las jóvenes un acceso efectivo a la educación formal y no formal, a la movilidad y participación transnacional, a la ciudadanía activa, a la toma de control y a la inclusión en la sociedad en general.” Págs. 6-7 Guía del Programa.

Edad y formación

Estos datos solo pueden conocerse de antemano si son proporcionados por las organizaciones de acogida y los propios voluntarios. Conocer la edad, nivel de estudios y formación de los voluntarios y voluntarias permite al equipo formativo adecuar las sesiones al grupo. Esto está indicado especialmente en las sesiones en las que se abordan temas como Programa Juventud en Acción, Unión Europea...

Formación a la salida

Saber si se ha recibido formación antes de comenzar el SVE en el país de origen y en qué forma, es fundamental para diseñar sesiones tan importantes como las relacionadas con el Programa Juventud en Acción, Europa, derechos y deberes en mi SVE...

Expectativas del curso

Para poder diseñar el programa lo más acorde posible con el grupo, se debería recopilar la información que sea relevante para el equipo formativo. Sería útil, entre otras cosas, contactar con los voluntarios y voluntarias y preguntarles cuáles son sus expectativas en relación al curso.

CONTENIDOS

Todos los contenidos se organizan en bloques temáticos. La secuencia lógica de los mismos se expone de manera que los participantes se sitúen al principio desde lo más general y contextual de su SVE hasta lo más concreto del mismo:



**Este es uno de los puntos más importantes que abordar por lo que no se incluye en aprendizaje intercultural sino como tema independiente en la formación a la llegada.*

La Unión Europea

El SVE, como acción de un programa europeo, ha de contextualizarse debidamente en el lugar que ocupa dentro de un plan de actuación más amplio dirigido a los jóvenes. Por eso, debe quedar claro en qué programa están participando y sus objetivos. En este bloque temático los contenidos se abordarían con sesiones de carácter informativo a nivel básico sobre la UE: qué es la UE, miembros, instituciones, toma de decisiones... Una buena referencia para trabajar estos contenidos se puede encontrar en la Web de la Unión Europea. No se trata de profundizar en el tema sino de, al menos, ofrecer unas pinceladas sobre qué es la Unión Europea, qué políticas y programas están dirigidos a jóvenes como ellos.

Metodología: Este tipo de contenidos admiten con facilidad actividades de carácter lúdico como son los juegos de trivial, quiz o preguntas y respuestas. También los esquemas pueden ayudar a explicar temas como las instituciones principales de la UE, así como mapas... Al tratarse del contenido quizás menos atractivo y más teórico que se ofrece, cuanto más visual y dinámico se plantee, mejor. Podría introducirse una actividad de reflexión acerca de la idea de Europa, mediante una representación visual, dramatizada frente al debate clásico que requiere un cierto nivel de dominio del idioma.

Formación lingüística

En todos los cursos FL, es habitual encontrarse con dos grupos de nivel de castellano, por lo que ofrecer una formación lingüística adaptada a esta circunstancia facilita la integración e inmersión lingüística de los voluntarios.

Las sesiones de formación lingüística se proponen mejorar el nivel de castellano de los voluntarios/as SVE y sus habilidades comunicativas.

Las sesiones de formación lingüística deberían incluir algún taller de comunicación o aprendizaje de habilidades comunicativas. Este tipo de talleres facilitan que el voluntario/a pierda el miedo a lanzarse con el uso del idioma.

No obstante, la práctica del castellano debe estar presente a lo largo de todo el curso de manera continua y transversal.

SVE: Fundamentos del SVE I

Éste es sin duda el bloque de contenidos más importante que se debe abordar en el curso de formación a la llegada. En este bloque es donde se pueden recoger la mayoría de incidencias



y resolverlas a tiempo antes de que la experiencia del SVE fracase. Por tanto, se deberá prestar atención a todas aquellas informaciones que proporcionen los voluntarios y voluntarias y en caso de dudas, dificultades o problemas, proporcionar una respuesta unificada. Esto es posible si los formadores y miembros de la ANE que estén participando en el curso, conocen muy bien el Programa y en concreto, la acción del SVE.

Mi SVE I: *JEA y Acciones*

Uno de los logros contemplados por la Comisión Europea para este curso de formación es el conocimiento del programa JEA de manera que los voluntarios y voluntarias se vayan familiarizando con las acciones del programa y las posibilidades y oportunidades del mismo. Respecto a este contenido, se presentará el Programa, sus objetivos y acciones sin entrar en demasiados detalles, de forma que los voluntarios tengan una idea general de lo que es el Programa y las posibilidades que tienen con el resto de acciones a la hora de desarrollar proyectos durante su voluntariado y después.

Metodología: Para desarrollar esta sesión, lo más práctico será preparar actividades en las que sean los propios voluntarios los que investiguen acerca del Programa, huyendo en la medida de lo posible de descripciones demasiado teóricas y complejas. También se puede utilizar material multimedia con ejemplos reales de proyectos subvencionados por el Programa como intercambios juveniles, iniciativas, cursos de formación, videos ...⁵

Mi SVE II: *expectativas, motivaciones, dudas y temores, qué es ser voluntario*

Trabajar estos contenidos con los voluntarios y voluntarias ha de ser la tarea central de este curso. Se trata de que exploren sus propias expectativas en relación a su SVE, tanto a nivel de proyecto como a nivel personal. De esta manera, se maximiza el aprovechamiento de la oportunidad de experiencia que ofrece el SVE y se trabaja de manera consciente lo que esperan aprender durante su SVE.

Reflexionar sobre las motivaciones que tienen los voluntarios y voluntarias acerca de su proyecto SVE es imprescindible, ya que muchas veces se aprecia desorientación e incluso decepción con respecto a sus proyectos. Esta reacción es bastante normal ya que antes de salir su motivación es alta y una vez en el proyecto se enfrentan a numerosos retos, magnificados por la barrera del idioma. Desde comprender el funcionamiento de la

⁵ Se pueden consultar ejemplos de proyectos en la plataforma EVE: http://ec.europa.eu/dgs/education_culture/eve/?env=DEV ; también en la Web del Programa en el apartado de experiencias: http://www.juventudenaccion.injuve.es/novedades/experiencias/?_locale=es

organización a encontrar su lugar en el proyecto, puede ser una tarea ardua y muy frustrante. Para minimizar este “aterrizaje forzoso”, el intercambio de experiencias con los otros voluntarios y voluntarias, el apoyo mutuo y el refuerzo positivo, así como la reflexión consciente de sus motivaciones, hará que el regreso a sus proyectos después del curso se haga con energías renovadas y con mayor motivación.

Las dudas y temores que surgen ya desde antes de salir de su país de origen se multiplican una vez que llegan a su proyecto. Ofrecer un espacio de discusión y diálogo en el que compartan y en el que puedan resolverse estas dudas y minimizar los miedos será una de las tareas de este curso.

¿Qué es ser voluntaria o voluntario?: El concepto de voluntariado debe quedar claro desde el principio y aunque no hay una concepción única del mismo, es importante que al menos se reflexione sobre ello y se den algunos conceptos básicos ligados a lo que se entiende por prestar un servicio voluntario. Para ello, se pueden plantear actividades para definir conjuntamente al voluntario o voluntaria ideal, panel de experiencias de voluntariado en su comunidad de origen antes de iniciar el SVE...

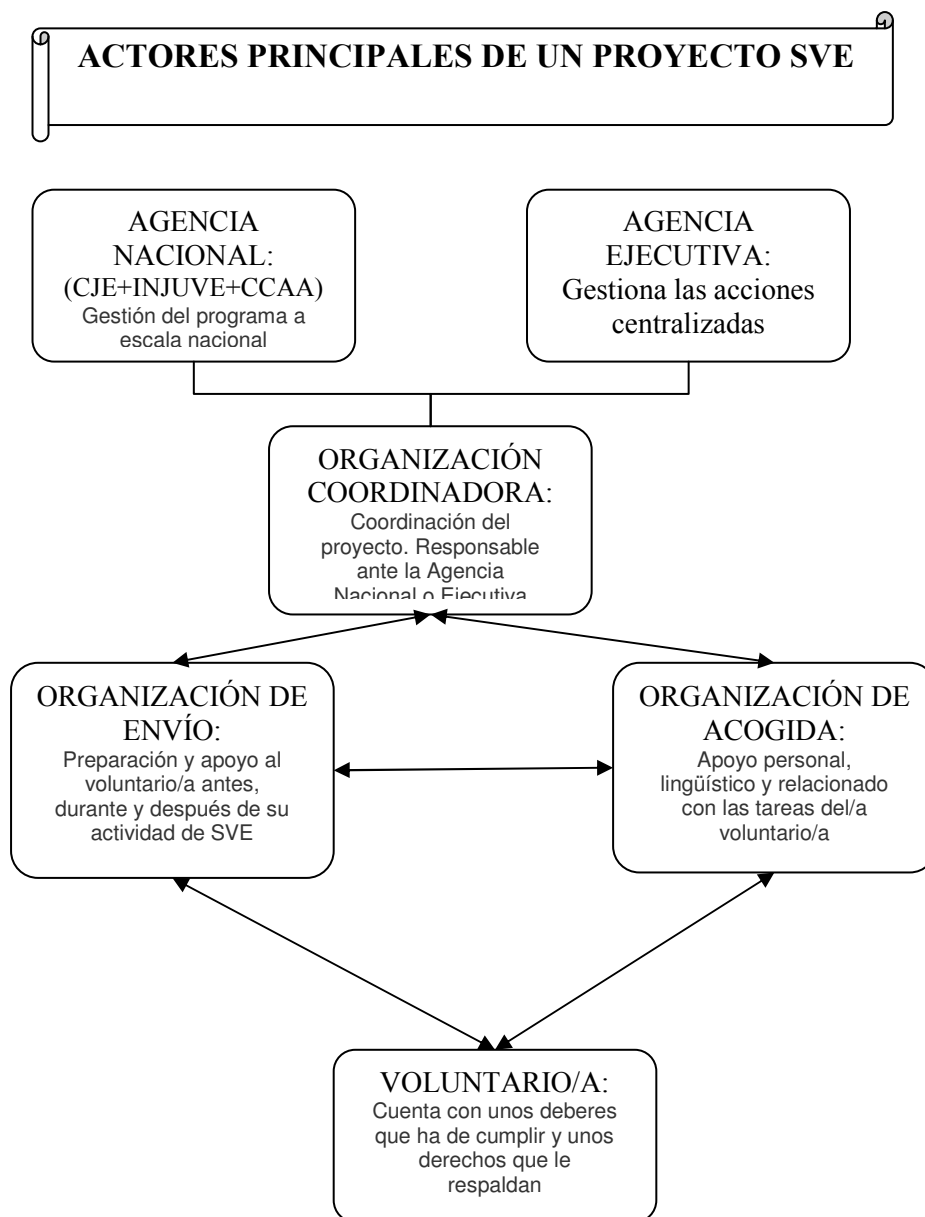
Metodología: este bloque de contenidos, por ser uno de los más importantes se deberá hacer en varias sesiones, que se desarrollarán en un ambiente que permita a los voluntarios y voluntarias sentirse escuchados y comprendidos. Para ello, al tratarse de una actividad expresiva y personal, lo ideal es que los voluntarios y voluntarias puedan ir exponiendo sus expectativas, motivaciones, dudas y temores en grupos reducidos. Otra actividad muy positiva es la del panel de experiencias de personas que ya han finalizado su SVE.

Mi SVE III: *actores en un proyecto SVE, roles, derechos y deberes*

Conocer el proyecto, sus actores y roles es algo que deberían ya saber los voluntarios y voluntarias antes de salir de su país de origen. Por tanto, este bloque de contenidos no debería extenderse demasiado y ser más bien un recordatorio. No obstante, la experiencia indica que en muchos casos no es así por lo que no queda más remedio que hacer un repaso.

Metodología: En este caso y para no ser repetitivos con lo que desde las organizaciones de envío se les ha contado, al principio del curso convendría realizar un pequeño diagnóstico de cuánto saben acerca de los actores principales en un proyecto SVE, roles, derechos y

deberes. Se puede realizar preguntando directamente sobre qué tienen dudas y luego, en grupo tratar de resolverlas entre todos (esto suele ser recomendable si hay personas que tienen esta información; de esta manera no se aburren y comparten con el grupo su información). La sesión se puede apoyar con un sencillo esquema sobre la relación entre los actores del SVE y a partir de ahí ir resolviendo dudas. Sería muy positivo incluir un panel de experiencias del tutor. Para repasar el contenido de su proyecto, se podría proponer a los y las participantes que hicieran una representación gráfica (dibujo, collage, cómic...) de su proyecto con los principales ítems: tareas, horarios, alojamiento y manutención... Así cada



voluntario o voluntaria puede tener una “fotografía” de su proyecto y exponerla a los demás y de paso revisar los puntos que no quedan claros y detectar posibles irregularidades o incidencias.

SVE: Fundamentos del SVE II

Gestión de seguros y crisis: AXA, EBA, estructuras de apoyo, ¿qué apoyo tengo?

Al igual que en el bloque de contenidos anterior, el seguro AXA y la gestión de seguros y crisis deben ser conocidos antes de salir del país de origen. En el caso de AXA, hay que asegurarse de que disponen de la tarjeta AXA o en su defecto su nº de asegurado y los teléfonos de contacto. Es importante recordarles la necesidad de leer cuidadosamente la información sobre las condiciones de dicho seguro y de advertir a sus entidades de acogida si van a viajar fuera o dentro del país o si van a realizar alguna actividad de riesgo (montañismo, parapente, ski, conducir vehículos...por poner algunos ejemplos), ya que el seguro no cubre en todos los casos. No se trata de “controlar” su vida sino de evitar disgustos y papeleos innecesarios.

Hay que informar sobre:

- ✓Tratamientos médicos: qué cubre y qué no. Por ejemplo en caso de alergias, enfermedades tratadas en el país de origen, medicamentos...
- ✓Qué hacer en caso de enfermedad común: centros sanitarios, procedimientos, reembolsos de gastos...
- ✓Qué hacer en caso de accidente: teléfonos de emergencia, procedimientos...
- ✓Embarazo, aborto, legislación en España (guías de salud)
- ✓Pistas para la gestión de crisis:
 - ✓Seguro
 - ✓TEL y contacto
 - ✓Tutor/a
 - ✓Personas de contacto en caso de emergencia
 - ✓Estructuras de apoyo: HO, SO, ANE (nivel regional y nacional), Agencia Ejecutiva, Comisión Europea

Metodología: Como los aspectos relacionados con la seguridad y bienestar de los voluntarios y voluntarias deben quedar muy claros desde el principio, es importante que

sean bien comprendidos, por lo que en las sesiones que vayan a tratar estos aspectos habrá que esforzarse para salvar, más que nunca, la barrera del idioma. Aunque se trate este tema de manera general, si el tamaño del grupo lo permite, se pueden resolver dudas entre todos y facilitar siempre momentos y/o espacios de atención individualizada.

Los documentos que deberán apoyar estas sesiones son:

- Guía AXA para voluntarios⁶ (disponible en la mayoría de idiomas)
- Tabla de contactos de la Agencia Nacional

ESCALERA DE RESOLUCION DE CONFLICTOS

1. Tratar de solucionar los problemas por un@ mism@
2. Enfocar el problema objetivamente, desahogándose con l@s amig@s y familia
3. Hablar con el/la tutor/a cualquier incidencia
4. Comunicar la situación problemática a la organización de envío para que se ponga en contacto con la organización de acogida



Familia, amig@s,
gente de
confianza

Tutor/a

Organización
de envío y
acogida

Agencia Nacional
donde se presentó el
proyecto

Agencia Nacional
del país de origen
(CCAA.)

Comisión Europea.
Agencia ejecutiva en el
ámbito educativo,
audiovisual y cultural

5. Si no hay respuesta ni solución por parte de las organizaciones de envío y acogida, acudir a la agencia nacional donde se presentó el proyecto y posteriormente a la agencia nacional del país de origen (empezando por el responsable de la Comunidad Autónoma).
6. Como ultimísimo recurso, la Comisión Europea.
7. Las diferentes incidencias que se presenten a lo largo del voluntariado es importante que tengan constancia por escrito, así como documentos que demuestren su existencia.

⁶ Guía AXA: http://eacea.ec.europa.eu/youth/documents/insurance/volunteer_guide_ES.pdf

Desafíos y retos comunicativos en mi SVE

Habilidades comunicativas, choque cultural y aprendizaje intercultural.

Al reto del idioma hay que añadir el de un país diferente, con una cultura y costumbres que en ocasiones nada tienen que ver con los propios. Además, muchas veces, los voluntarios y voluntarias deberán convivir en su entorno local con personas de otras nacionalidades. A pesar de que, a causa de la globalización, las culturas pueden parecer más próximas y más accesibles, no deja de haber imágenes que a menudo se basan en estereotipos y prejuicios sobre las otras culturas. Para evitarlos, el aprendizaje intercultural debería plantearse de forma transversal, es decir durante toda la formación, pues de eso se trata en última instancia, de conocerse y respetarse.

Para trabajar este bloque de contenidos, hay que tener en cuenta que una gran parte de la interacción con los demás se apoya en la comunicación verbal y no verbal, por lo que un buen desarrollo de las habilidades comunicativas de los y las participantes contribuirá a:

- ✓ Desarrollar eficazmente su labor voluntaria
- ✓ Evitar posibles conflictos y/o dificultades durante su SVE

Metodología: Se puede organizar en varias sesiones en las que se vaya profundizando en conceptos y estrategias en cuanto a las habilidades comunicativas y el aprendizaje intercultural. Teniendo en cuenta que se tratan de sesiones con una carga teórica importante, se puede trabajar desde diferentes técnicas y dinámicas menos verbales. Describir los procesos básicos de comunicación entre las personas ayuda a visualizar y poner de manifiesto conflictos y/o dificultades que pueden surgir en un contexto cultural diferente al nuestro. Para ello, dinámicas basadas en el rol playing, teatro o juegos de simulación se han de plantear de forma que se trabajen los conceptos básicos en el proceso de comunicación y la propia reflexión acerca de cómo nos aproximamos a los demás y cómo nos relacionamos con los otros. De forma igualmente dinámica y visual han de tratarse conceptos ligados al aprendizaje intercultural como identidad, cultura, estereotipos...

Aprender a aprender

El SVE es principalmente una experiencia de aprendizaje no formal que pretende aportar conocimientos, habilidades y actitudes nuevas para la persona que participa en esta acción del programa y que se traducen en la adquisición y desarrollo de competencias. Para que la experiencia durante el SVE sea aprovechada al máximo, los participantes deben ser **conscientes** del proceso de aprendizaje en el que están inmersos. Para ello, **aprender a aprender** es el objetivo de este bloque de contenidos en el que se persigue por un lado ayudar a los voluntarios y voluntarias a reflexionar acerca de lo que quieren y pueden aprender durante su SVE y, por otro lado, ofrecerles herramientas de aprendizaje para alcanzar sus objetivos de aprendizaje dentro y fuera del SVE.

Youthpass es la herramienta que representa la visibilidad de dicha experiencia de aprendizaje dentro del programa, tanto en su proceso como en sus resultados⁷. EL curso FLL es el momento ideal de presentar Youthpass como una herramienta más de aprendizaje. No sólo ayudará al voluntario o voluntaria a identificar y expresar sus objetivos de aprendizaje sino que, además, al final de su SVE podrá obtener su certificado Youthpass como participante activo dentro del Programa Juventud en Acción.

Metodología: los contenidos se podrían desarrollar de la siguiente manera:

Sesión teórica: conceptos

- ❖ SVE como experiencia de aprendizaje no formal.
- ❖ Diferenciación entre aprendizaje Formal- No formal- Informal.
- ❖ Youthpass: qué es y para qué sirve.

Sesión práctica: plan de trabajo (trabajo individual y en grupo).

- ❖ Objetivos de aprendizaje de tu proyecto SVE.
- ❖ Planificación del proceso de aprendizaje y herramientas de planificación: Plan de desarrollo personal y diario de aprendizaje: Competencias clave Youthpass.

⁷ Todo sobre Youthpass (guías, herramientas...) en: www.youthpass.eu

Este curso FLL es el momento ideal para comenzar a trabajar su Youthpass de cara a continuar su desarrollo durante el seminario de Evaluación intermedia⁸. Es decir, que se trataría de presentar la herramienta Youthpass y trabajar los objetivos iniciales de aprendizaje en la FLL, para revisarlos y continuar desarrollándolos durante el SEI. Se utilizaría el propio modelo de Youthpass como herramienta de planificación en la que se describirían:

- ✓Objetivos de aprendizaje.
- ✓ Competencias clave.

Intercambio y redes

Proporcionar un espacio de intercambio durante el curso es fundamental para que los voluntarios y voluntarias puedan compartir recursos e información que contribuya a un mejor desempeño de su actividad. De esta manera, adquieren un rol más activo y protagonista aumentando su implicación tanto en el curso como en su proyecto. Asimismo, este espacio contribuye a la creación de redes que les permiten seguir compartiendo y comunicándose a lo largo de su SVE.

Este espacio de intercambio se plantea en base a áreas temáticas por las cuales los voluntarios podrían desplazarse libremente en función de sus intereses:

- ❖Buenas prácticas sobre las áreas donde los participantes desarrollan su SVE.
- ❖Ideas para futuros proyectos
- ❖Desarrollo de redes entre los voluntarios
- ❖Recursos metodológicos de educación no formal
- ❖Otros a propuesta de los voluntarios

Metodología: estos contenidos deben presentarse en una primera sesión al comienzo del curso así como la manera en que se van a trabajar durante el mismo. Lo más importante es que al final del curso se haga un resumen o cierre de lo que se ha aportado.

Desarrollo metodológico:

- ❖Sesión de presentación, objetivos y dinámica que se va a seguir (al principio del curso)

⁸ Al final del documento puede consultarse la “Tabla resumen de contenidos del bloque -Aprender a aprender- a trabajar en cada fase del ciclo de formación SVE”, que aclara qué contenidos deben trabajarse en la Formación a la llegada y cuáles en la Evaluación intermedia.



❖ Espacios abiertos de carácter permanente como paneles informativos en donde continuar compartiendo información y desarrollando las áreas de actividad propuestas.

Dinámicas posibles: una dinámica clásica es el Corner Café o World Café.

País de acogida

En la medida que los voluntarios van a residir en el estado español durante un amplio periodo de tiempo y con el fin de garantizar su integración efectiva en la comunidad local, se hace necesario facilitarles un marco básico de conocimientos que les permita entender nuestra realidad cultural.

Asimismo, con el fin de potenciar el protagonismo en su proceso de aprendizaje se intentará complementar la formación lingüística ofrecida por las entidades de acogida con una serie de herramientas que permitan a los participantes, de manera autónoma, orientar el desarrollo de su conocimiento de las lenguas del estado.

Con esta sesión se pretende ofrecer una visión general tanto de los aspectos básicos de la situación política y social como de la historia y del marco legal del voluntariado. Además, se pretende facilitar una serie de recursos y herramientas para que los participantes desarrollen sus competencias lingüísticas, así como sensibilizarles sobre la diversidad lingüística y cultural del estado español.

La información a facilitar se dividirá en tres grandes bloques:

❖ Aspectos básicos de la vida cotidiana: Padrón, Sistema Sanitario Español, trámites bancarios, obligaciones consulares, carné de descuento, etc.

❖ Contexto histórico, político, social y cultural: Historia, configuración política-administrativa del estado, tradiciones, etc.

❖ Herramientas para el aprendizaje de lenguas: Plataformas virtuales de aprendizaje, recursos didácticos, certificación de conocimientos lingüísticos, intercambios lingüísticos, etc.

Metodología: probablemente ésta sea una de las sesiones más interesantes del curso. Por tanto, no será difícil captar su atención. Funcionan bien los juegos tipo concursos de preguntas y respuestas para lo que es contexto histórico, político, social y cultural pero también actividades como excursiones, proyección de documentales, películas...

Contenidos transversales:

Se recomienda una serie de contenidos para trabajar de forma transversal, es decir, de una manera continua desde el principio del curso a través de todas las sesiones que se propongan en el plan de actividades.

Formación y apoyo lingüístico

Durante todo el curso, los voluntarios y voluntarias deberán habituarse al idioma de acogida. Para ello, es importante interactuar con ellos y tratar de que empiecen la inmersión lingüística desde el primer día. Es importante que el equipo formativo hable de manera correcta y cuidadosa el castellano.

Cohesión de grupo

El éxito de un curso va a depender de hasta qué punto los formadores son capaces de construir un grupo cohesionado y dispuesto a aprovechar al máximo este encuentro. Cuando los y las participantes se sienten bien, es muy fácil trabajar con ellos todos los contenidos, que no son pocos, y por tanto, los objetivos del curso resultan más fácilmente alcanzables. Desde el primer día hasta el último debemos valorar el estado del grupo (¿está cohesionado o funciona por grupitos? ¿Existen personas que se puedan estar sintiendo excluidas? ¿Hay buenas relaciones entre los participantes? ¿Y entre los participantes y los formadores?). Vamos a tener en cuenta que el grupo deberá marcar desde el principio unas normas de convivencia y un medio para dirimir posibles conflictos. Además, los roles entre participantes y equipo formativo deberán quedar claros desde el primer día.

Además de los juegos de presentación del primer día, se pueden diseñar dinámicas y juegos temáticos durante todo el curso que impliquen a todos los participantes y que permitan aflorar el sentido de pertenencia al grupo.



Aprendizaje intercultural

Por la variedad de nacionalidades que vamos a encontrar en estos cursos, el aprendizaje intercultural o su desarrollo deberá estar presente a lo largo de todo el curso en la forma de respeto y conocimiento mutuo. Las presentaciones de países, veladas interculturales... ayudan, siempre y cuando no se conviertan en un catálogo de estereotipos y tópicos de países. Se podría pedir a cada participante que antes de llegar al curso preparase una presentación de su país un poco más trabajada.

Contenidos optativos:

Excursiones o visitas

Mejor si son en el entorno más inmediato de celebración del curso.

Panel de experiencias

Hay que asegurarse de que la persona que viene a relatar su experiencia ha preparado adecuadamente la sesión, por lo que se aconseja que envíe un guión o descripción de la misma antes de comenzar el curso. Los paneles de experiencias, tanto de tutores como de ex-voluntarios, son imprescindibles en los cursos FLL y siempre se valoran muy positivamente.

Evaluación del día

Es imprescindible que haya un espacio suficiente y disponible para la resolución de dudas y preguntas que hayan quedado pendientes a lo largo del curso. Se pueden ir recogiendo dudas y preguntas en un buzón desde el primer día y el último día resolverlas (si no hubieran sido resueltas ya) en plenario. También resulta muy útil realizar al final del día una pequeña evaluación para ver el estado de ánimo a nivel individual y de grupo con breves ejercicios de reflexión por parejas o con dinámicas como el termómetro, el semáforo... en las que de forma visual se puede ver el estado del grupo y de las personas y al mismo tiempo invitar a comentar el día a quien así lo desee.

Programa tipo:

A continuación se propone un planning de actividades como ejemplo, si bien, en cada curso podrá variar en función de las características del grupo:

	Día 1	Día 2	Día 3	Día 4	Día 5	Día 6
Sesión 1		Fundamentos SVE: JEA	Mi proyecto SVE	Fundamentos SVE: Axa, seguros	Desafíos y retos comunicativos en mi SVE	Salida de los participantes
Sesión 2		LA UE	País de acogida	Aprender a aprender: plan de trabajo	LA Ane responde: últimas dudas y preguntas	
Sesión 3	Bienvenida y presentación	Mi SVE: expectativas	Aprendizaje intercultural	Panel de experiencias	Conclusiones y evaluación	
Sesión 4	Intercambio y redes	Aprender a aprender: Youthpass	Excursión (aprendizaje intercultural)	Intercambio y redes	Despedida	
		Evaluación del día	Evaluación del día	Evaluación del día		

Recomendaciones

Algunas recomendaciones y sugerencias a la hora de planificar un curso de formación a la llegada:

- ❖ No prolongar las sesiones hasta muy tarde
- ❖ Contemplar la posibilidad de una mañana libre
- ❖ Dejar tiempo para espacios autogestionados
- ❖ Sesiones más visuales y prácticas que teóricas
- ❖ Sesiones más teóricas e importantes mejor por las mañanas

Recursos formativos

www.formacionsve.es

www.salto-youth.net

<http://formacionalallegada.webnode.es/>

Continuidad con el seminario de Evaluación intermedia

Como parte de un ciclo formativo que comienza para las personas que van a realizar el SVE, antes de salir de su país de origen, la FLL tiene su continuidad formativa en el Seminario de Evaluación Intermedia, donde tienen la oportunidad de evaluar y reflexionar sobre lo vivido desde el comienzo de su proyecto. Para no repetir contenidos en el SEI, se proponen los siguientes contenidos a desarrollar en el SEI:

- Mi SVE: timeline+momentos destacados hasta el momento, repaso y evaluación de mi proyecto y la motivación del voluntario
- Prevención y resolución de conflictos habidos y por haber
- Desarrollo de proyectos personales y planes de trabajo.
- Intercambio y redes: Laboratorio de ideas y proyectos
- Recursos para el futuro
- Aprendizaje intercultural, transversal, actividades culturales...









- Aprender a aprender: Desarrollo y revisión Youthpass (a partir de lo que se hizo en la formación a la llegada).

Tabla de resumen de contenidos del bloque “aprender a aprender” a trabajar en cada fase del ciclo de formación SVE

La tabla que a continuación se presenta es una adaptación de los contenidos definidos en la publicación “*Youthpass in the EVS training cycle*” del “*SALTO-YOUTH Training and Cooperation Resource Centre*” y se ha elaborado durante el seminario “FORMADORES EN ACCIÓN 2013 DEL CICLO DE FORMACIÓN Y EVALUACIÓN DEL SVE. CICLO EN TÁNDEM”; 11-14 de Abril del 2013, Coma-ruga. (Tarragona).

Recomendaciones generales:

- Durante los eventos formativos/evaluativos, no será necesario presentar los contenidos recomendados en este orden, pero sí se tendrá que respetar la división marcada entre ellos.
- Es conveniente evitar presentación muy teórica y muy didáctica de los contenidos (limitar el uso de PowerPoint y herramientas similares)

Formación a la Llegada	Evaluación Intermedia
<p>  Bloque I: Teorías del aprendizaje y estilos de aprendizaje -Aprendizaje formal/ no formal / informal. -Cómo aprendemos: estilos de aprendizaje (posible referencia al ciclo de Kolb). </p> <p>  Bloque II: Aprendizaje autodirigido -Importancia de reflexionar sobre el aprendizaje. -Importancia de establecer objetivos de aprendizaje (espacio para reflexionar sobre intereses personales y objetivos de aprendizaje) </p> <p>  Bloque III: Seguimiento del aprendizaje -Responsabilidad: <i>el/la voluntario/a es el principal responsable, pero con un sistema de apoyo.</i> <i>¿tiene tutor/a que le acompaña? /¿Qué espera el voluntario/a del tutor/a?</i> </p> <p>  Bloque IV: Aprendizaje durante la experiencia del SVE (considerando la totalidad del proyecto) -Recapitulación de todo lo vivido/aprendido hasta ese momento: <i>motivación y apoyo antes de salir (personas, entidad de envío...); sensaciones general respecto al proyecto y gestión de las emociones; encuentro con nuevas personas, nuevos lugares y nuevas culturas; etc.</i> -Revisión de los objetivos de aprendizaje planteados. -Reconocimiento de posibles retos futuros, preparación de una estrategia para la prevención/gestión de estas potenciales dificultades, reconocimiento de la oportunidad de aprendizaje que dichas situaciones pueden brindar. </p> <p>  Bloque V: Marco General del Youthpass -¿Cómo y por qué nació? (→ www.youthpass.eu y guía oficial del Youthpass) -¿Qué se entiende por “competencias claves”? Concepto de competencia en general (conocimiento+ habilidad+actitud). -¿Qué importancia tiene definir unas competencias claves?. Presentación general (no detallada) de las competencias claves (ojo: no entrar en detalle, ni hacer ejercicio de identificación de competencias claves aprendidas/desarrolladas). -Explicación sobre la utilidad y la eficacia de usar las competencias clave como marco y referencia para presentar los resultados de aprendizaje. </p>	<p>  Bloque I: Aprendizaje durante la experiencia del SVE (considerando la totalidad del proyecto, pero centrándose en los meses de Servicio): r -Recapitulación de todo lo vivido/aprendido hasta ese momento. -Autoanálisis y conceptualización del aprendizaje (reconocimiento de: estilos de aprendizaje más eficaces, opciones de aprendizaje aprovechadas o no aprovechadas, nuevas necesidades de aprendizaje...). -Reconocimiento de posibles retos para los meses que queden de servicio, preparación de una estrategia para la prevención/gestión de estas potenciales dificultades, reconocimiento de la oportunidad de aprendizaje que dichas situaciones pueden brindar. -Revisión de los objetivos de aprendizaje planteados. -Definición de nuevos objetivos de aprendizaje y ajuste/redefinición de objetivos anteriores. </p> <p>  Bloque II: Competencias clave -Explicación (más en detalle) de las competencias clave y presentación de la relativa flexibilidad de las mismas (<i>se sugiere el uso de ejemplos prácticos</i>). </p> <p>  Bloque III: Youthpass: Identificación de resultados y proceso de elaboración -Resultados de aprendizaje: Apoyo en la identificación y descripción de los resultados de aprendizaje. Formulación de dichos resultados en el marco de las competencias clave. -Identificación de los posibles contextos en los cuales se usará/presentará el Youthpass. -Información sobre quién tiene la responsabilidad de preparar el Youthpass (Responsabilidad del / de la participante y co-responsabilidad del / de la mentor/a). </p>

FICHA DE ACTIVIDAD FORMATIVA

<i>Finalidad</i>	
Objetivos de aprendizaje	
Desarrollo metodológico / métodos	
Temporalización	
Herramientas y recursos	
Observaciones (tips and tricks)	